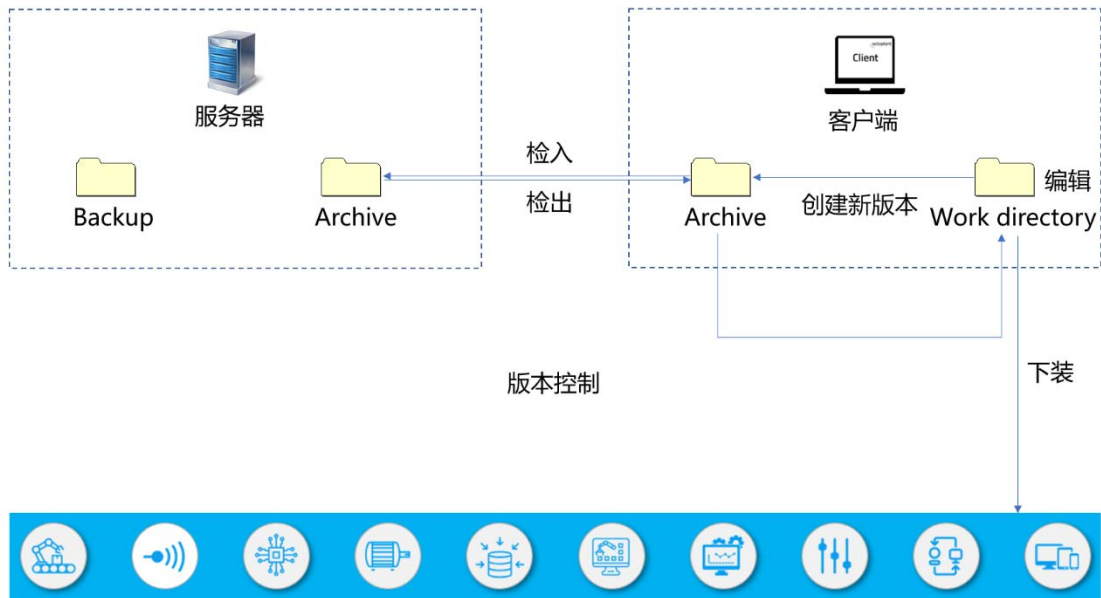


版本控制

octoplant 的版本控制功能在 userclient 中实现，用来管理**版本**（离线程序）的变更历史，使得整个变更流程更加规范、可控。

版本控制的流程为：**检出**→**通过编辑器打开**→**创建新版本**→**检入**。



- **检出**：把服务器上存档的**版本**复制到客户端存档目录，并解压到工作目录
- **通过编辑器打开**：打开程序，编辑并进行下装、保存
- **创建新版本**：将编辑后保存的程序生成新版本并存档到客户端存档目录
- **检入**：把客户端存档目录里的版本同步到服务器的存档目录



检出

检出操作是将服务器上最新的版本同步到客户端，并自动解压到工作目录。

- 选择要执行**检出**的组件
- 通过右键选择**检出**、菜单栏点击**检出**或快捷键 Ctrl+O 即可打开**检出**窗口



- 如果需要对多个组件进行**检出**，可以在左侧选择组件或目录，通过“>”添加到右侧窗口中，同样，可以通过“<”或“<<”来取消单个组件或批量组件
- 可选选项：
 - **供应商检出**：实现对 octoplant 系统外人员修改版本程序的管控
 - 压缩的**：勾选后版本程序将以.zip 的格式进行存储
 - 使用项目树目录结构**：勾选后会将组件的目录结构一同检出

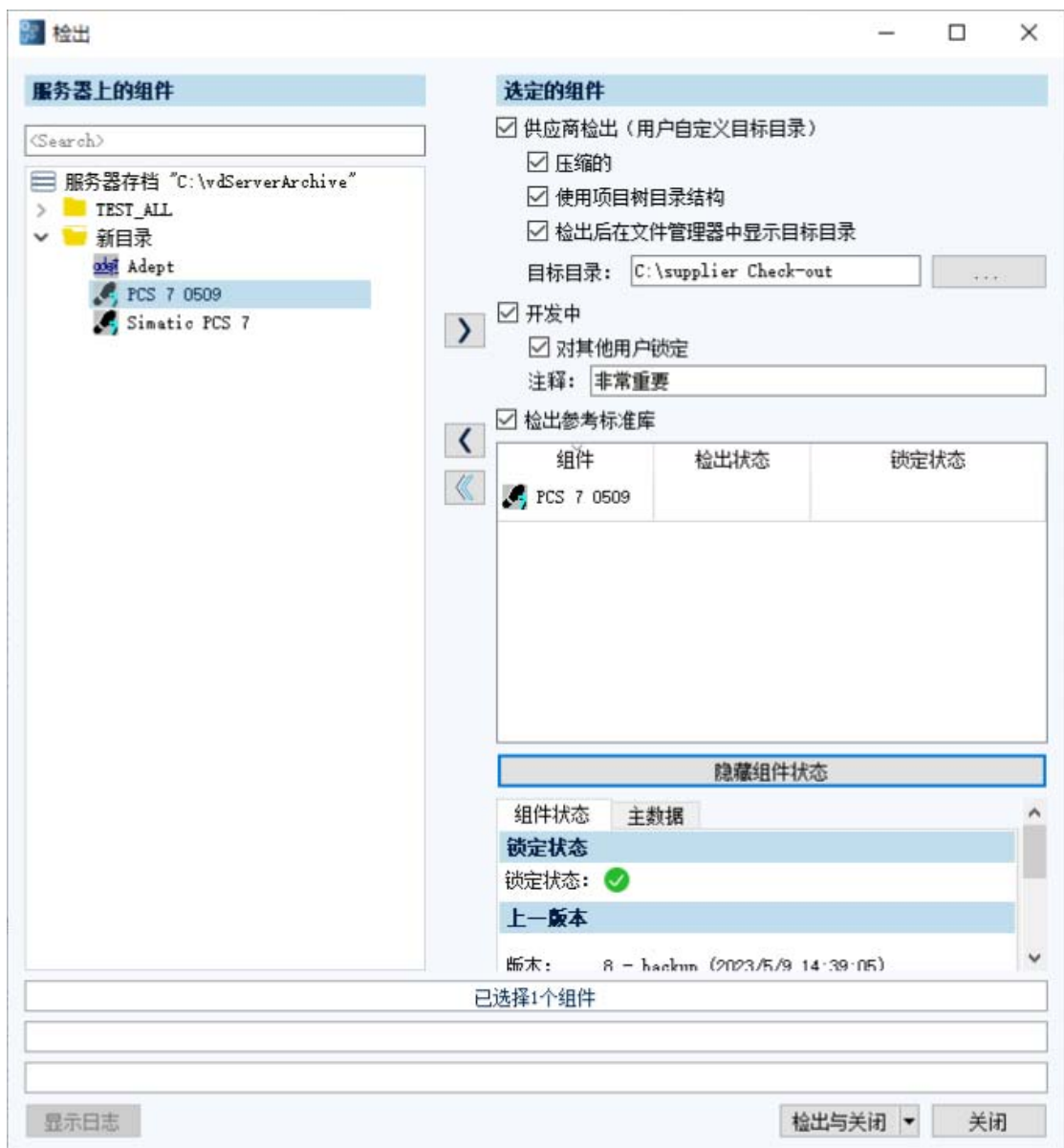
检出后在文件管理器中显示目标目录：勾选后会在检出完成后打开文件管理器

目标目录：**供应商检出** 的目标目录

- **待复制的版本**：默认 1 个版本，至多 20 个版本（从最新版本回溯）
- **检出最新备份**：将最新的备份（在线程序）检出到客户端
- **开发中**：勾选后会提醒其他用户此组件为此用户的编辑状态，并不会阻止其他用户编辑

对其他用户锁定：需要勾选**开发中**，阻止其他用户对该组件进行编辑

注释：显示锁定理由



- **检出参考标准库**

- **显示/隐藏组件状态**：可以显示/隐藏组件的锁定状态、上一版本的相关信息、主数据
- **显示日志**：显示所选组件的操作日志
- 点击**检出与关闭**来根据所选择的组件和勾选的选项来执行检出。
- 检出成功后
 - 系统托盘会弹出检出成功信息
 - 组件变为黑色
 - **是否检入**变为**是**
 - **编辑状态**会变为**相同**
 - **本地版本**与**服务器版本**会显示为**相同**



变更历史	作业	具体内容		
版本	标签	时间戳 (本地)	用户名	变更
8 [backup]		2023/5/9 14:39:05	VersionDog [Superadministrator]	after downloading
7		2023/5/9 14:37:22	VersionDog [Superadministrator]	modified 1, delete 3, add 4

通过编辑器打开

在 octoplant 中调用对应程序的编辑器，可以在编辑器中进行修改和下装。

octoplant 并未集成编辑器的编辑功能，只是调用安装在客户端上的编辑器。

- 选择要进行编辑的组件
- 通过右键选择**通过编辑器打开**、菜单栏点击**通过编辑器打开**、快捷键 F4 或双击组件即可调用编辑器打开程序

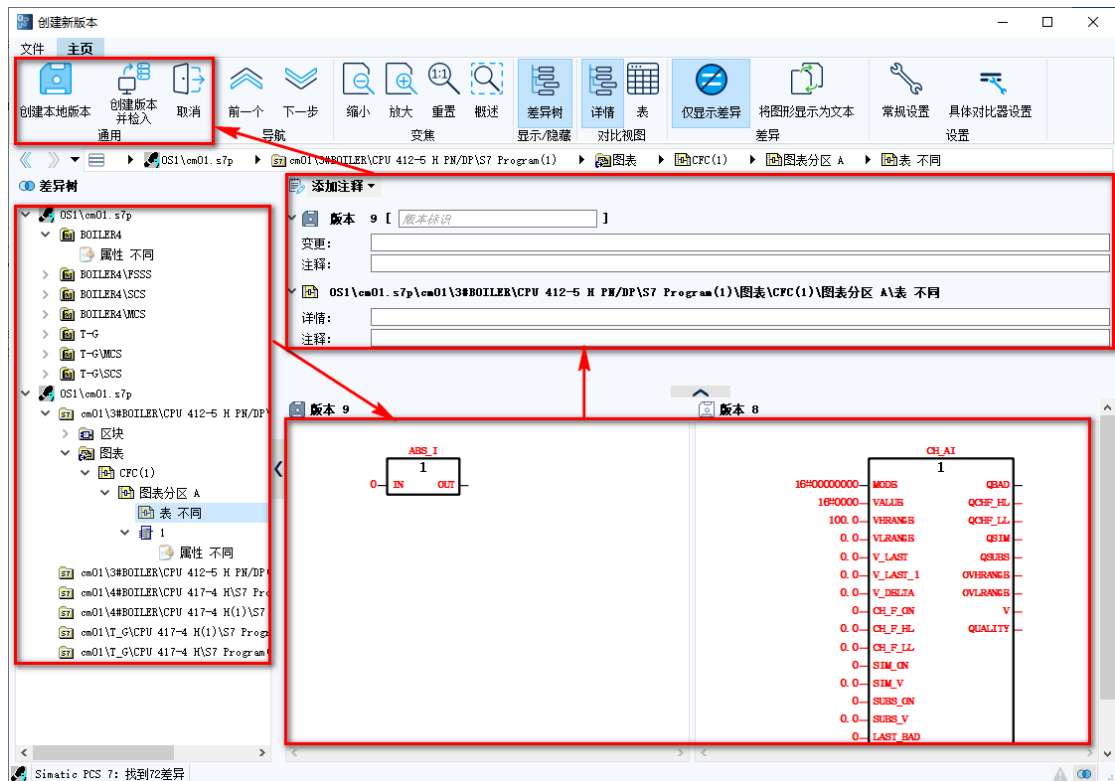


- 修改程序，并进行下装、保存
- 保存完成后
 - **编辑状态** 会变为**已编辑**
 - **组件名称** 后会有**已编辑** 图标

创建新版本

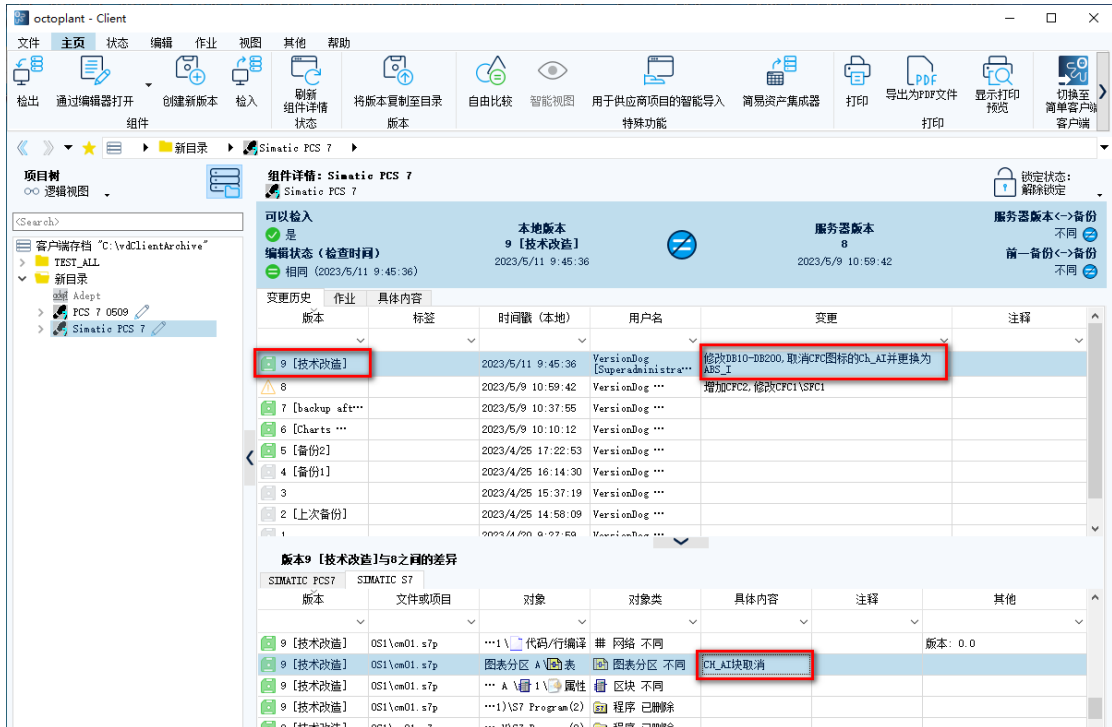
对处于**已编辑**状态（程序时间戳不同）和**不同**状态（组件信息不同）的程序以版本的方式记录到客户端，方便查看和回溯，另外在创建新版本过程中可以选择与前一版本进行比较，生成差异报告。

- 选择要创建新版本的组件
- 通过右键选择**创建新版本**、菜单栏点击**创建新版本**、快捷键 F3 即可开始与前一版本进行比较，如有差异则会弹出**创建新版本**窗口

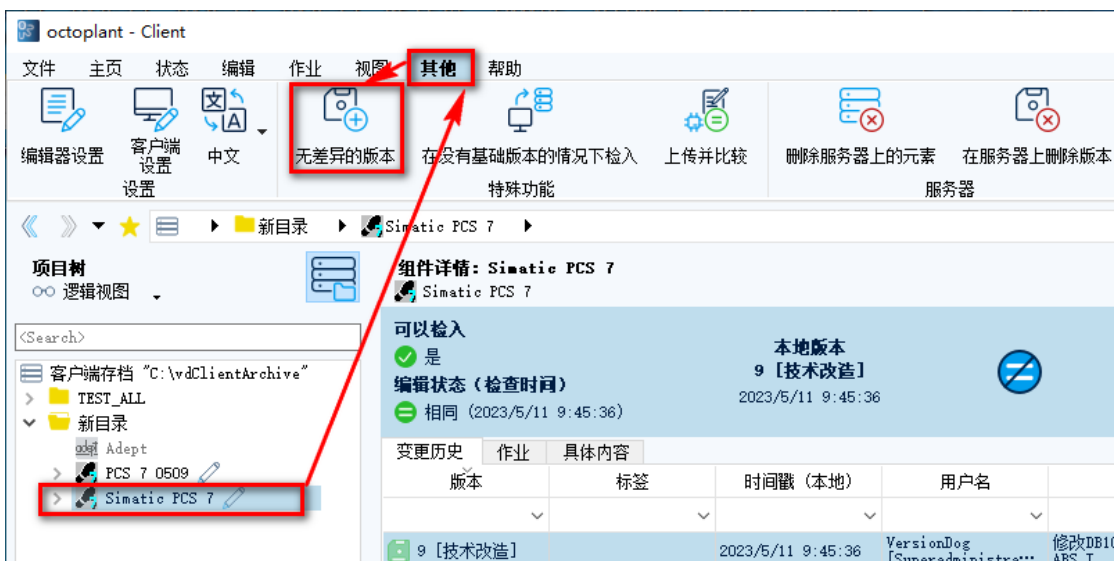


- 在创建新版本窗口中，选择差异树下的条目便可以查看该条目的差异（默认以红色标注）

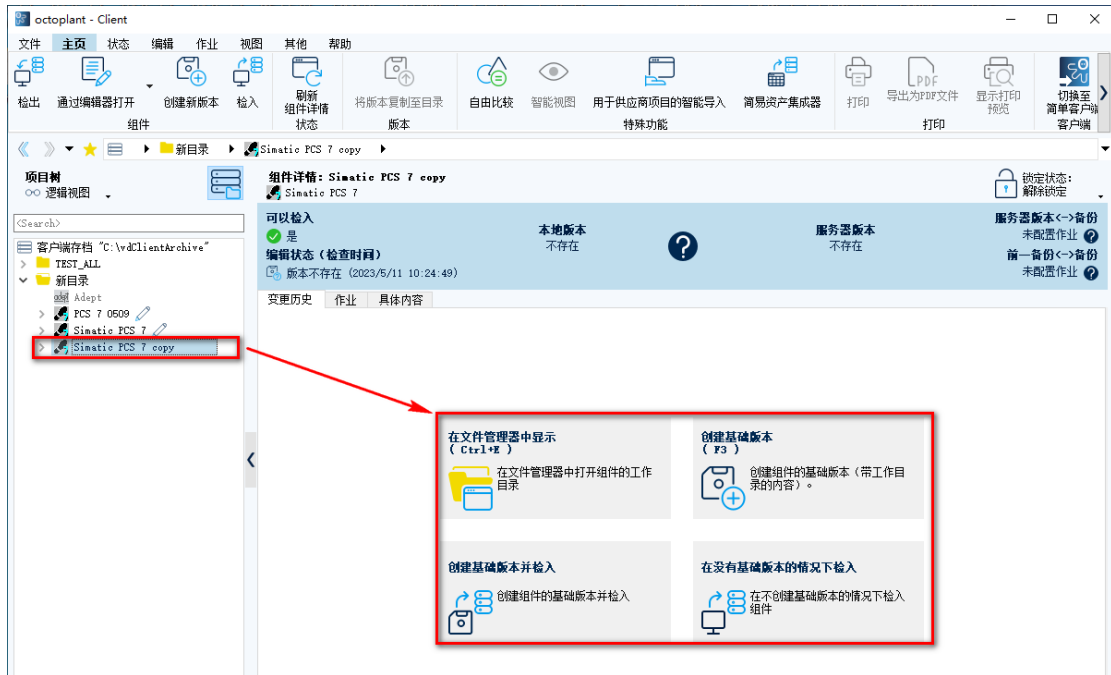
- 可以为每一个条目添加变更信息 and 注释，也可以为整个版本添加变更信息和注释，另外，也可以为新版本增加版本标识，这些信息将会体现在所选组件的变更历史中



- 菜单栏里的 **创建本地版本** 表示只在客户端创建新版本；**创建版本并检入** 表示在客户端创建新版本后将新版本同步到服务器；**取消** 表示取消新版本的创建操作
- 如果在创建新版本时不想与前一版本进行比较，则选择 **菜单栏** → **其他** → **无差异的版本**



- 值得一提的是，如果是创建第一个版本，则会在变更历史中显示 4 个选项：
- **在文件管理器中显示**：打开组件的工作目录，放入最新的程序
 - **创建基础版本**：与**创建新版本** 相同，在客户端创建基础版本
 - **创建基础版本并检入**：在客户端创建基础版本并检入到服务器
 - **在没有基础版本的情况下检入**：不在客户端创建基础版本，将组件信息检入到服务器



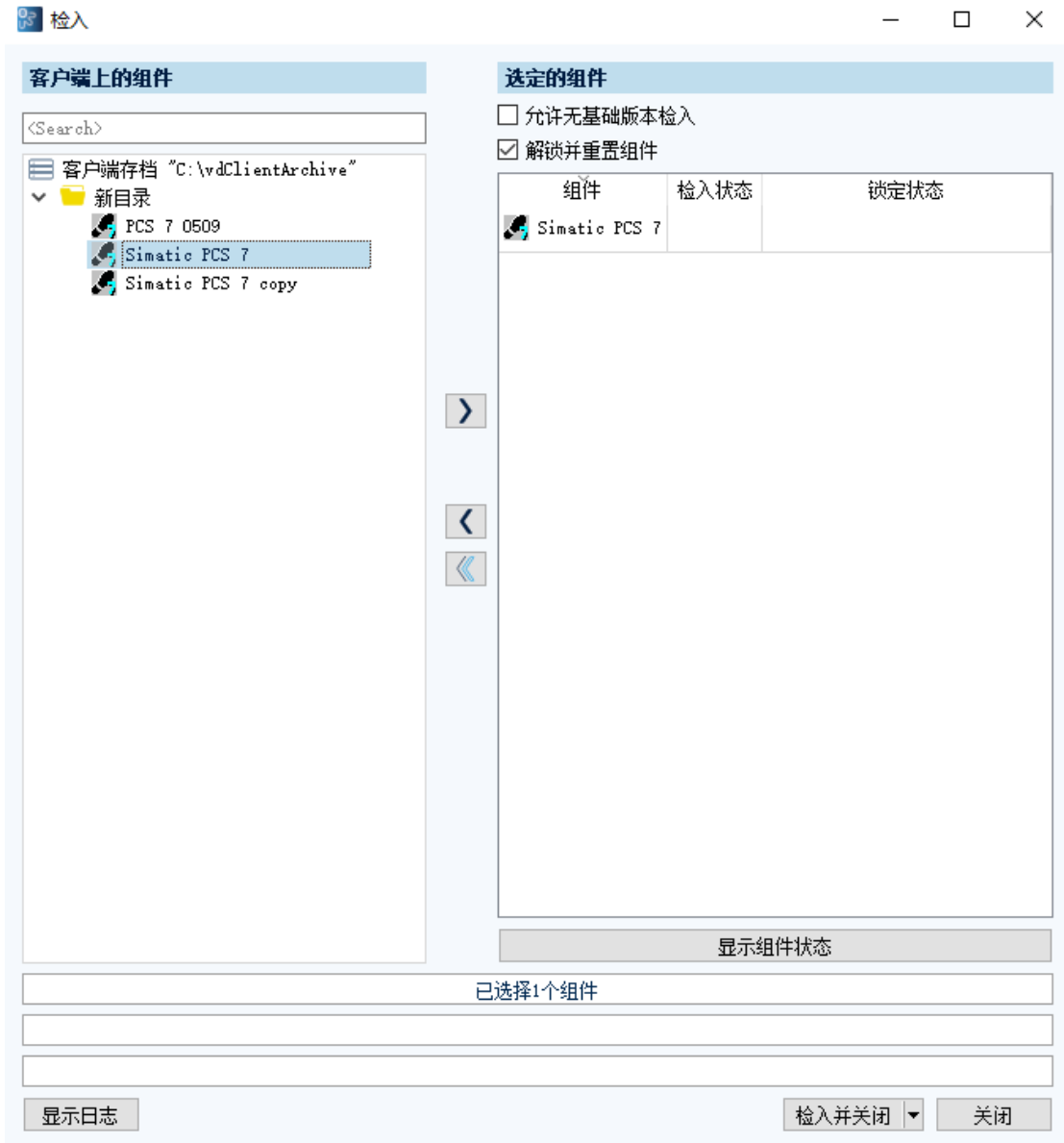
检入

将客户端上最新的版本同步到服务器，实现中央存储。

检入操作需要组件的**可以检入**状态为**是**，且本地版本高于服务器版本。



➤ 选择要执行**检入**的组件



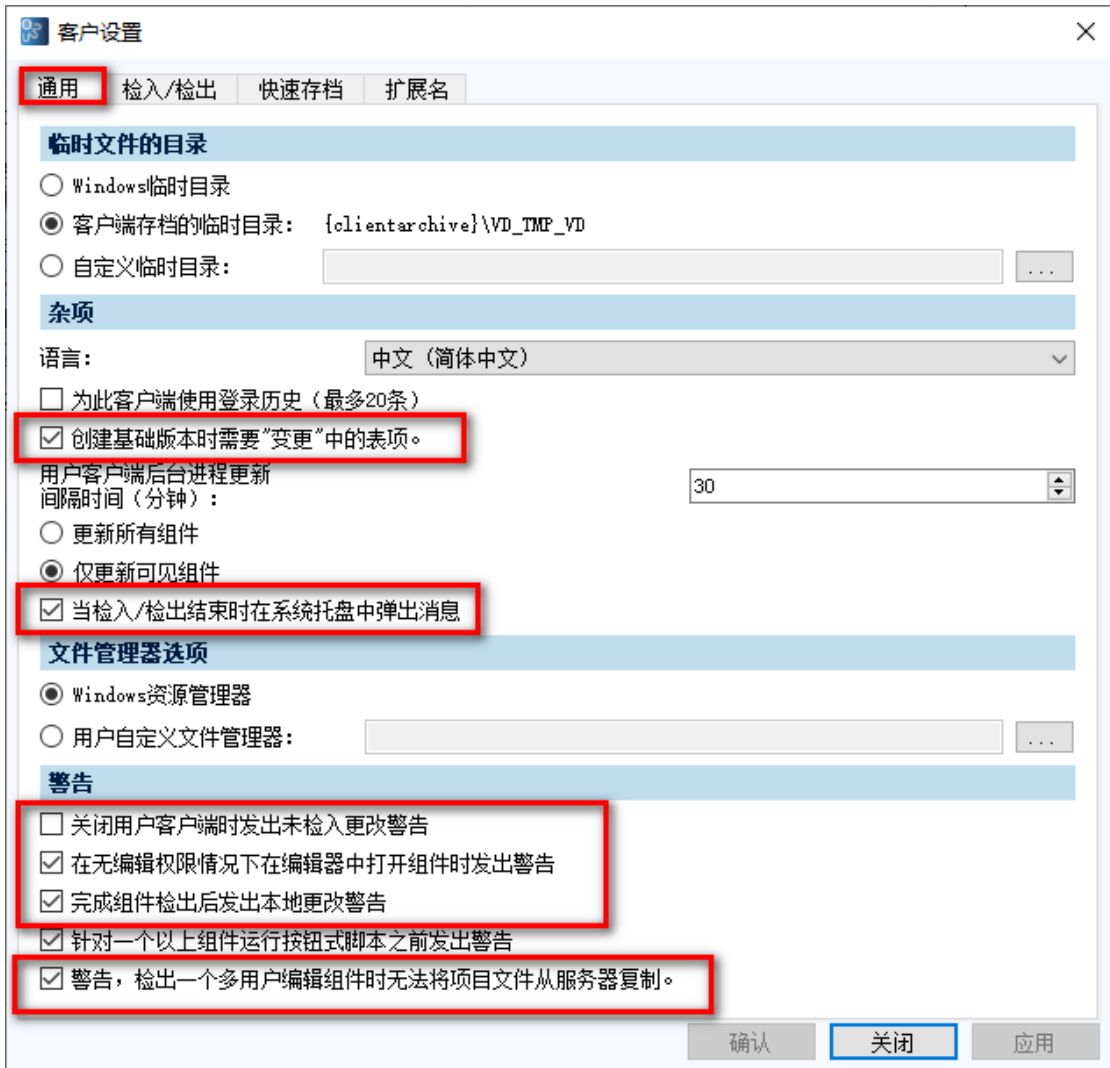
- 通过右键选择**检入**、菜单栏点击**检入**、快捷键 Ctrl+I 即可开始打开**检入** 窗口
- 如果需要对多个组件进行**入**，可以在左侧选择组件或目录，通过“>”添加到右侧窗口中，同样，可以通过“<”或“《”来取消单个组件或批量组件
- 可选选项：
 - **允许无基础版本检入**：勾选后可以将未在客户端创建基础版本的组件信息检入到服务器
 - **解锁并重置组件**：勾选后将会对处于**开发中** 状态和**锁定** 状态的组件解锁并重置，再检入到服务器
 - **显示/隐藏组件状态**：可以显示/隐藏组件的锁定状态、上一版本的相关信息、主数据
 - **显示日志**：显示所选组件的操作日志
- 点击**检入与关闭** 来根据所选择的组件和勾选的选项来执行检入。
- 检入成功后
 - 系统托盘会弹出检入成功信息
 - **本地版本** 与**服务器版本** 会显示为**相同**



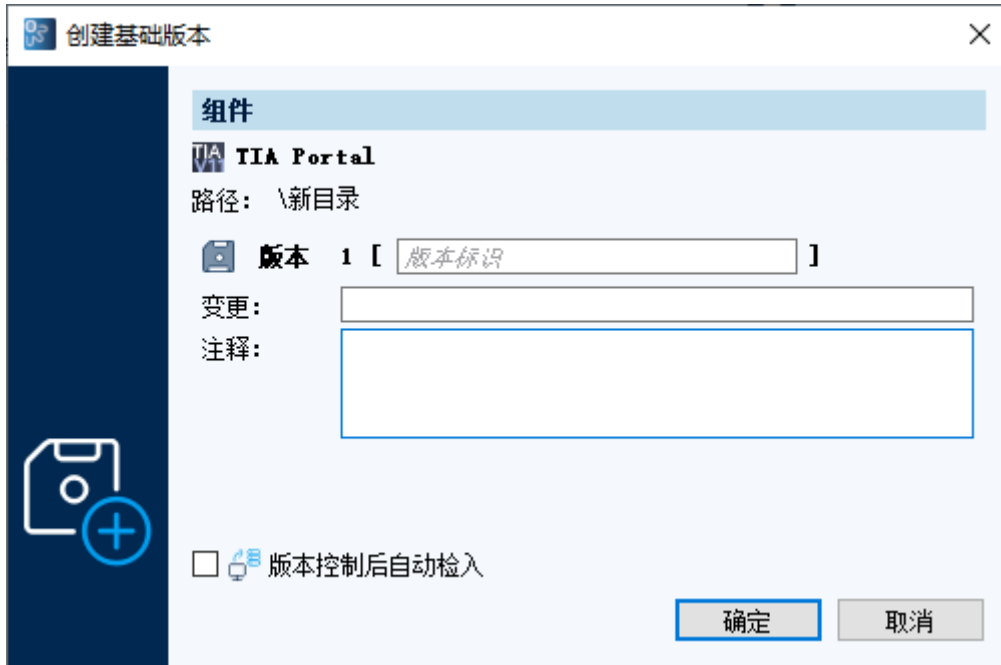
相关设置

在客户端上 UserClient 上的设置只影响此客户端，不会影响其他客户端。

- 在客户端 UserClient 菜单栏中打开 **其他** → **客户端设置** 会弹出客户端设置窗口
- 在 **客户端设置** 窗口中，**通用** 选项卡下

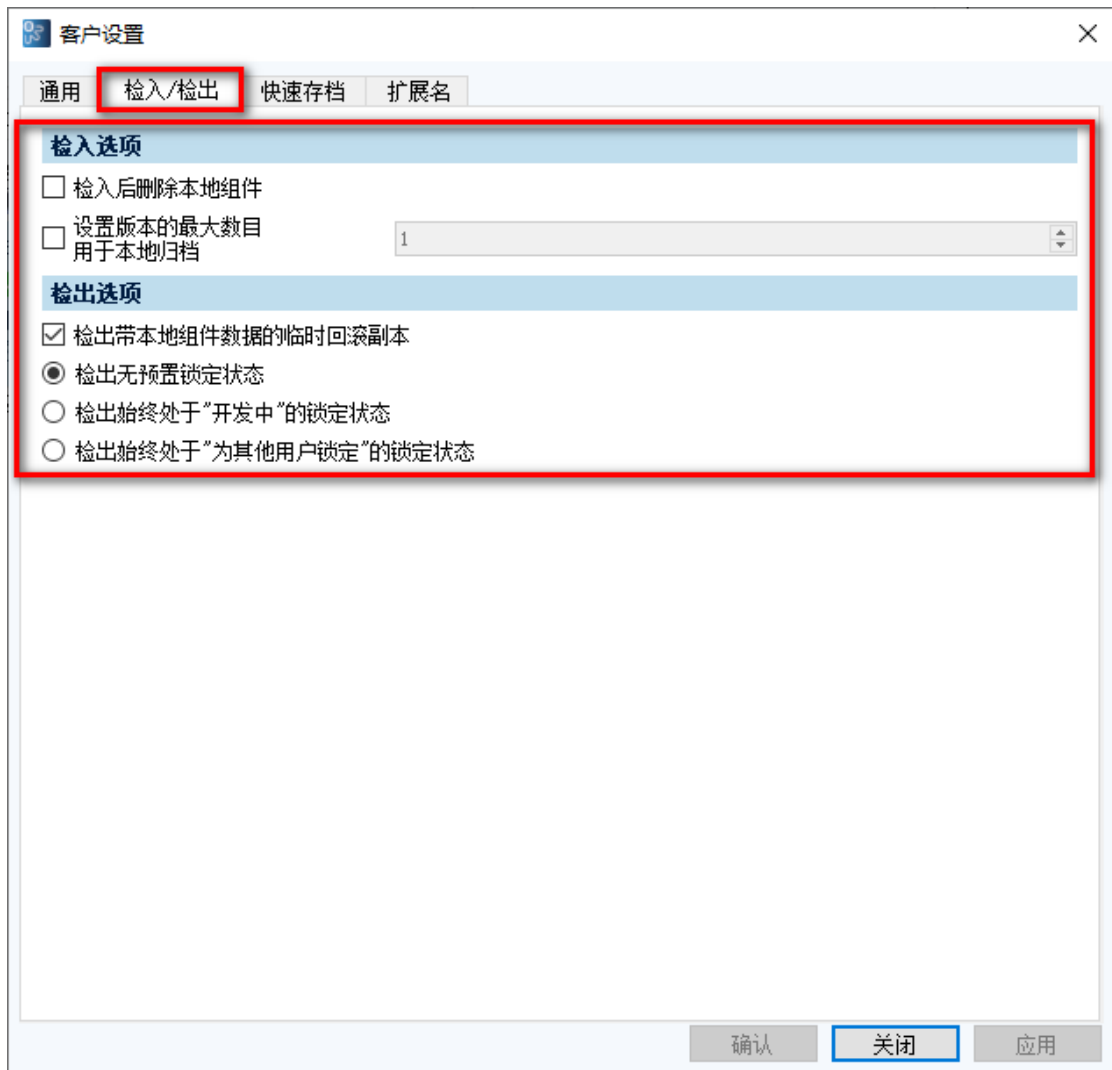


- **创建基础版本时需要“变更”中的表项**：勾选后，在创建基础版本时，会弹出**创建基础版本**窗口，可以输入基础版本的版本表示、变更信息和注释



- **当检入/检出结束时在系统托盘中弹出消息**：默认勾选，系统托盘会弹出检入/检出的通知信息
- 在如下情形会警告
 - 关闭UserClient 时发出未检入更改警告*
 - 在无编辑权限情况下在编辑器中打开组件时发出警告*
 - 完成组件检出后发出本地更改警告*
 - 检出一个多用户编辑组件时无法将项目文件从服务器复制*

➤ 在 **客户端设置** 窗口中，**检入/检出** 选项卡下



- **检入后删除本地组件**：勾选后，会在检入成功后自动删除此组件的本地版本和工作目录。(组件会变为灰色，再次对此组件操作时必须先执行检出操作)
- **设置版本的最大数目用于本地归档**：不能勾选**检入后删除本地组件**，勾选后可以设置存放在本地归档目录的最大版本数量（从最新版本回溯）
- **检出带本地组件数据的临时回滚副本**：勾选此选项后，在检出操作时不会覆盖工作目录，而且会预先备份可能存在的本地组件数据以启用恢复
- **检出无预置锁定状态**：默认检出未处于**开发中**状态和**锁定**状态的组件
- **检出始终处于开发中的锁定状态**：默认检出处于**开发中**状态（包括**锁定**状态）的组件
- **检出始终处于为其他用户锁定的锁定状态**：默认检出处于**锁定**状态（包括**开发中**状态）的组件

在客户端上 AdminClient 上的设置会影响所有客户端。

- 在客户端 AdminClient 中打开 **全局设置** 窗口
- 在 **全局设置** 窗口中，**客户端** 选项卡下



- **关闭客户端时，删除客户端存档中的所有本地数据**：勾选后会在关闭 UserClient 时，提示删除存档中的版本数据，可以选择同时删除工作目录里的数据
- 在以下情形选择 **始终警告**、**始终不警告**和**按照 UserClient 的配置进行警告**
无编辑权限的情况下在编辑器中打开组件时
检出具有本地变更的组件

➤ 在**全局设置** 窗口中，**组件** 选项卡下



- **创建和删除版本时的最短文本长度**：设置为非 0 数字后会强制要求输入变更信息
- **也适用于基础版本**：勾选后，**最短文本长度** 对基础版本也适用